

# Qufora<sup>®</sup> IrriSedo MiniGo Flex

Ontworpen voor jou



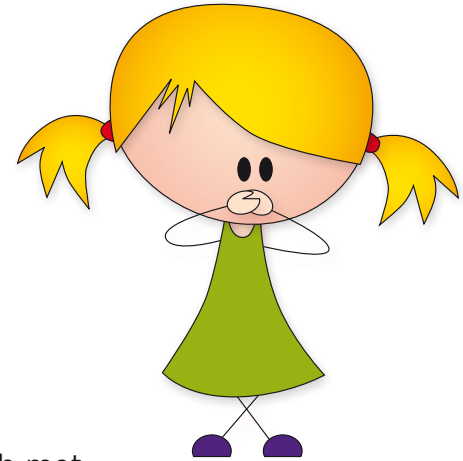
Darmirrigatie Gids voor kinderen



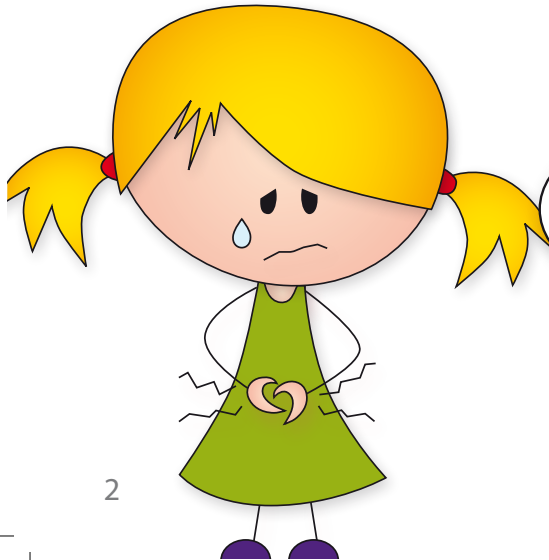
reddot winner 2021

# Een buikprobleem hebben

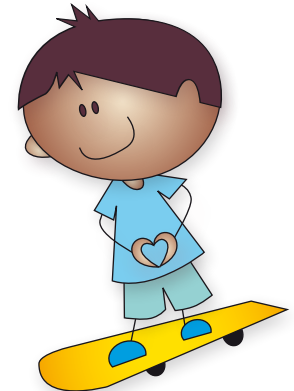
Hallo, ik ben Isla en ik heb een geheim. Niet iedereen kent mijn geheim, maar ik heb problemen met mijn poep. Soms als ik thuis of op school met mijn vrienden speel, krijg ik buikpijn door mijn poep. Soms kan ik niet poepen en soms is mijn poep heel dun en komt het er te snel uit (en dan moet ik rennen...).



De arts zei dat ik een probleem heb met mijn darmen, ze werken niet zo goed als ze zouden moeten. Ik heb wel medicijnen gebruikt, maar dat hielp niet veel en soms zat er poep in mijn broek.



Ik word zo verdrietig als zij verdrietig is



# Hulp met Qufora Irrisedo MiniGo Flex

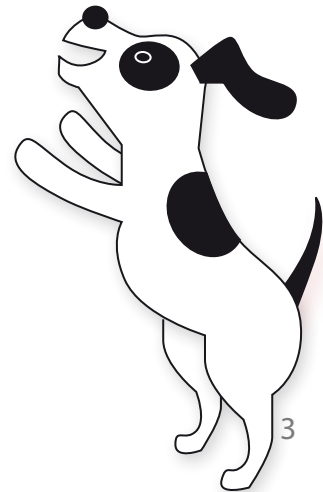
Op een dag vertelde de verpleegkundige ons dat er iets is dat MiniGo Flex heet en dat dat me kan helpen. Ze zei dat het een beetje zou lijken op een douche in mijn bips, waardoor de poep er meteen uit zou komen.

Ik hoef het maar één keer per dag te doen en ik kan kiezen of het voor of na school is, want het duurt maar 10-15 minuten.

Nu ik dit al een tijdje doe, kan ik naar school gaan en met mijn vrienden spelen zonder me druk te maken. En ik hoef nu niet plotseling naar het toilet te rennen.

Het fijnste is...

Ik voel me niet meer anders dan mijn familie en mijn vrienden.

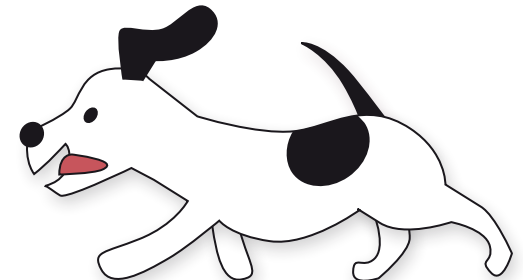


# Beginnen met Qufora Irrisedo MiniGo Flex

De meeste mensen vinden het meteen gemakkelijk, maar sommigen moeten een tijdje oefenen om het onder de knie te krijgen.

Mijn verpleegkundige zei dat de darmen soms snel een bepaalde gewoonte aanleren en dat het bij anderen wat langer duurt, maar het belangrijkste is dat ik en mijn familie niet opgeven. Ze zullen me blijven helpen.

Mijn familie en ik vonden het een heel goed idee om in het begin wat met de MiniGo Flex te spelen en hem een paar keer met water te vullen - ja, doe maar, spuit het water achter in de wasbak en vermaak je!



# Hoe het eruitziet en hoe het werkt

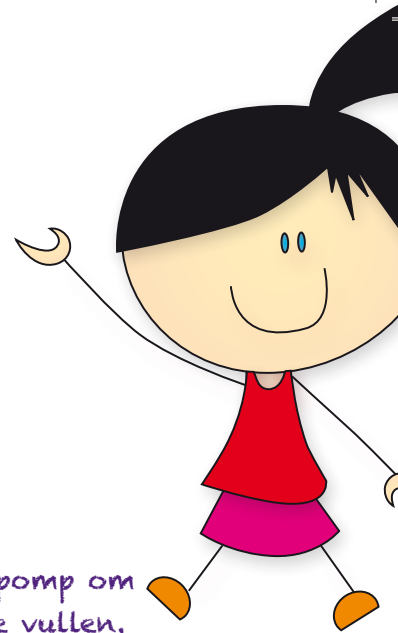
De krullende conus flexslang is leuk om te gebruiken. Hij wordt langer wanneer je de conus flex inbrengt en krult dan weer terug wanneer je hem eruit haalt.

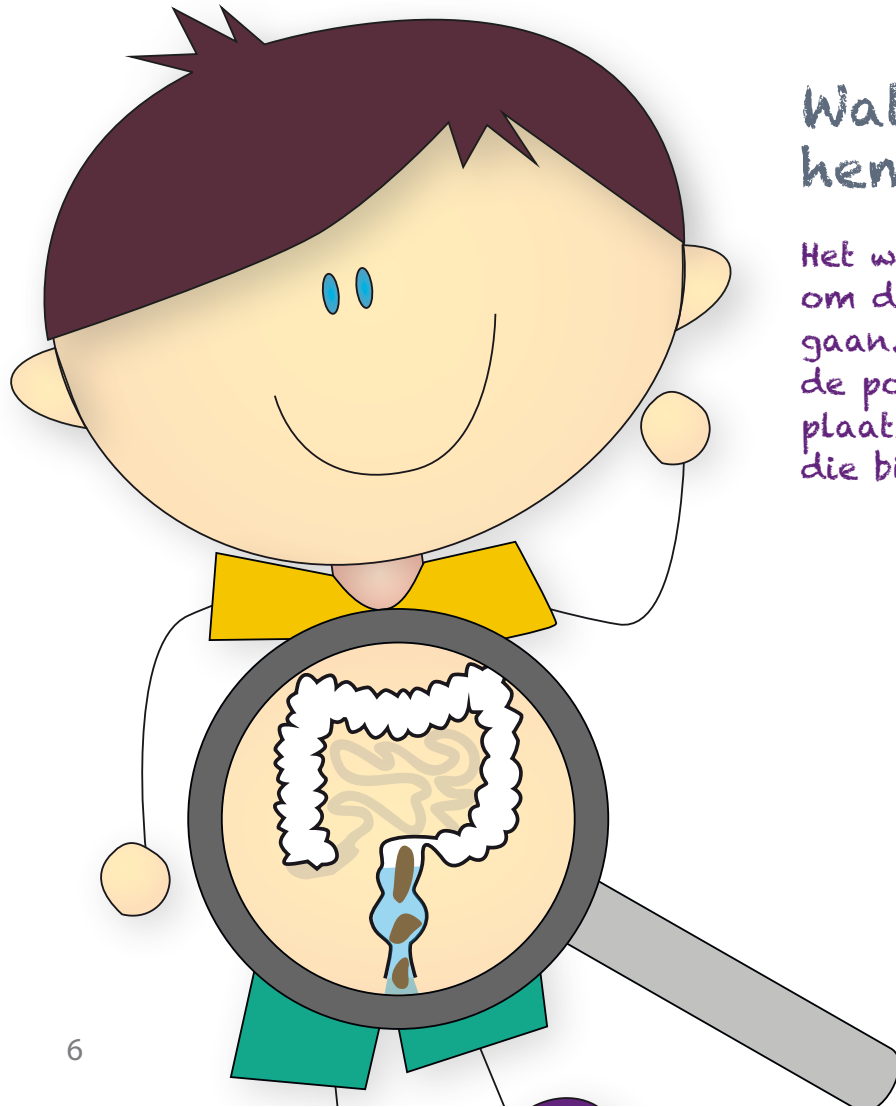
Een fijne soepele conus, waardoor het water er zacht uit komt als uit een douche. Je hoeft hem alleen maar met water nat te maken voordat je hem gebruikt.



Een zachte pomp om met water te vullen.

Een zak om de gebruikte conus in weg te gooien.





Wat gebeurt er als ik hem gebruik?

Het water komt in de darm, wat helpt om de poep naar buiten te laten gaan. Als je hulp nodig hebt om in de pomp te knijpen of hem op zijn plaats te houden, helpt de volwassene die bij je is je ermee.




Wat gebeurt er als ik hem eruit haal?

Wacht



Wacht ongeveer  
10-15 minuten.  
Water en poep  
komen er nu uit.

A cartoon illustration of a woman's head with brown hair, looking towards the left. A speech bubble is attached to her mouth.

Misschien kunnen  
we een spelletje  
spelen terwijl je  
wacht?

## Belangrijke informatie (voor je ouders)

Wat als u een geluid hoort als u in de zachte pomp knijpt?

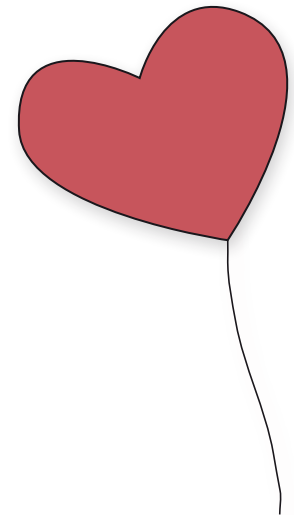
Dit is een slim geluid dat de MiniGo Flex maakt om u eraan te herinneren hem helemaal tot aan de bovenkant met water te vullen voordat u hem gebruikt.

### Dagelijks

Zorg dat je de MiniGo Flex elke dag gebruikt, of zo vaak als de verpleegkundige adviseert. Denk erom dat de conus alleen voor eenmalig gebruik is. De zachte pomp kan 30 keer worden gebruikt, wat gelijk is aan 1 maand bij dagelijks irrigeren.

### De medicatie van uw kind mag niet worden gestopt

Als je medicijnen gebruikt als routine voor darmcontrole, ga daar dan mee door totdat de verpleegkundige anders aangeeft. Dit blijft nodig totdat je darmen gewend zijn geraakt aan irrigeren. Daarna kan de verpleegkundige adviseren om de medicatie van uw kind te wijzigen.



## HEEL BELANGRIJK: niet opgeven.

### Vocht drinken

Zorg er altijd voor dat je de juiste hoeveelheid vocht drinkt. De aanbevolen dagelijkse hoeveelheid vocht is acht drankjes per dag. Een te lage waterinname kan ertoe leiden dat het spoelwater wordt vastgehouden en door de darm wordt geabsorbeerd.

### Hou vol

Geef niet op als de resultaten niet meteen overeenkomen met je verwachtingen. Het idee is dat het een gewoonte wordt, zodat je je gemakkelijk kunt gaan voelen over het spoelen verder kunt gaan met je leven – met je vrienden spelen!

### Opnieuw producten bestellen

Zorg ervoor dat je genoeg producten hebt. Bestel regelmatig en ruim op tijd. Bestelgegevens staan achterin deze brochure.



# Hoe Quifora Irrisedo MiniGo Flex te gebruiken

Voordat je het gebruikt

Lees de instructies samen met je ouders of verpleegkundige. Zorg dat je de zachte pomp en conus bij de hand hebt en wat lauw kraanwater.

Als het nodig is, gebruik je een krukje voor je voeten. Je kunt een beetje naar voren leunen, dan komt de poep er gemakkelijker uit, omdat het de vorm van je lichaam aan de binnenkant volgt.



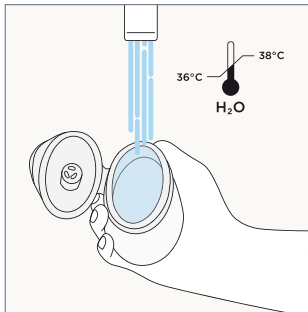
10

## Belangrijk!

Je mag pas met irrigeren beginnen na goedkeuring en oefenen met een arts of verpleegkundige.



## Irrigatieproces (je ouders of verpleegkundige helpen hiermee)

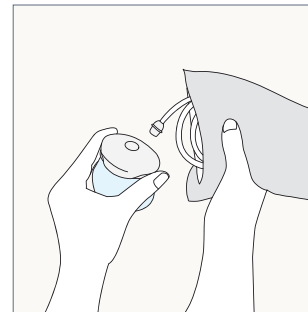


1. Open het deksel en vul de pomp onder de kraan met lauw kraanwater (36-38 °C) tot aan de binnenrand.

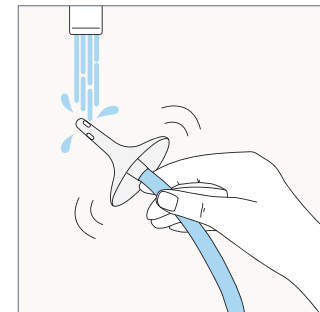


2. Als de pomp tot de binnenrand gevuld is, houd de pomp vast aan het bovenste gedeelte en sluit het deksel totdat je een klik hoort.

**i** Nadat je de MiniGo Flex regelmatig hebt gebruikt, vindt je na een tijdje misschien je eigen manier om het deksel te sluiten

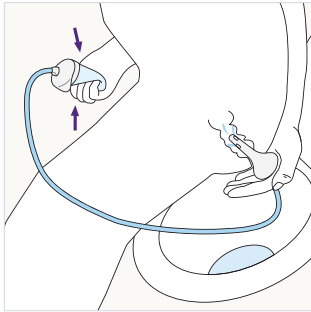


3. Open het zakje van de conus flex bij de geperforeerde lijn. Terwijl de conus flex nog in het zakje zit, drukt u de conus flex stevig op de kleine ronde opening op het deksel.

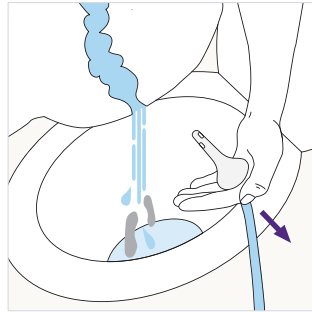


4. Om het gladde glijmiddel (de hydrofiele coating) op de conus te activeren, maak je de conus flex tot aan de basis enkele seconden lang nat met water. Knijp zachtjes in de pomp, totdat er water uit de conus komt om te ontluchten. Hij is nu klaar voor gebruik.

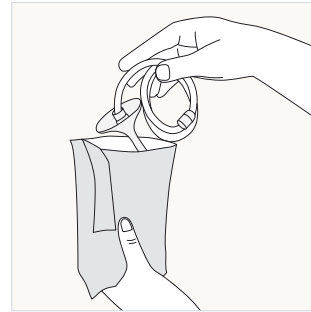
## Irrigatieproces (je ouders of verpleegkundige helpen hiermee)



5. Ga op de wc zitten of hang erboven. Breng voorzichtig de conus flex tot aan de basis in het rectum. De conus flex is nu in de juiste positie. Knijp voorzichtig in de pomp om water in het rectum in te brengen.



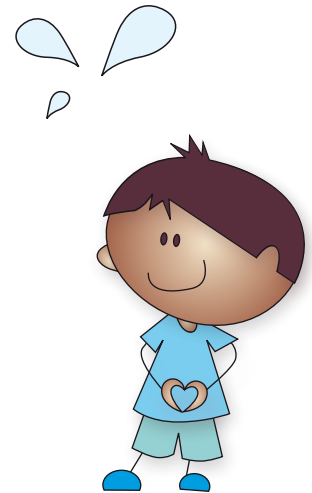
6. Verwijder de conus flex uit het rectum. Fecale materie en water vallen in de wc.



7. Stop de gebruikte conus flex in het zakje en scheid de twee delen. Je kunt het zakje opvouwen en sluiten met het kleeftrookje. Daarna weggooien met het huishoudelijk afval.

De conus flex is alleen voor eenmalig gebruik is en mag niet worden hergebruikt.

**i** De afbeelding toont het inbrengen van de conus flex vanaf de achterkant, door naar achteren te reiken om deze in het rectum te geleiden. Als je dat gemakkelijker vindt, kun je de conus ook van voren inbrengen, tussen je benen door, en vervolgens in het rectum geleiden.





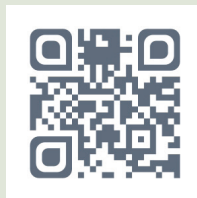
## Reiniging en bewaren

Verwijder eventueel achtergebleven water uit de pomp.

Reinig indien nodig de buitenkant van de pomp met lauw water en milde zeep en droog af met een pluisvrije doek.

Opbergen met geopend deksel.

Scan om de video te bekijken en voor meer informatie.



## Wat als...

Zeg het tegen je ouders of verpleegkundige als er iets niet in orde is.

Wat als er water uitlekt terwijl ik het in mijn rectum inbreng?

Controleer of je de conus tip hoog genoeg in je rectum hebt ingebracht en ondersteun hem stevig met je hand.

Wat als er geen water uitkomt nadat ik de conus heb verwijderd?

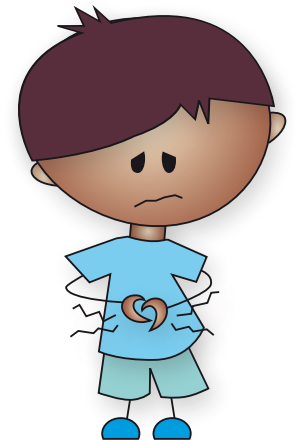
Wacht nog een paar minuten. Probeer te hoesten en je buik te masseren - dit kan helpen om de poep in beweging te krijgen. Je kunt ook heen en weer schommelen. Zorg ervoor dat je genoeg hebt gedronken. Vertel het je verpleegkundige als het blijft gebeuren.

Wat als ik nog steeds poep heb na de irrigatie?

Dit kan gebeuren wanneer je voor het eerst begint met irrigeren. Het moet elke keer dat je het doet beter gaan, maar zeg het tegen je verpleegkundige als dat niet zo is. Hij of zij kan de gebruikte hoeveelheid water aanpassen.

Wat als het water niet veilig is om te drinken?

Gebruik flessenwater of afgekoeld gekookt water op een lauwe temperatuur.

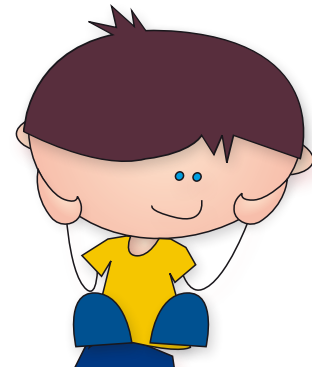




## Wat als ik pijn of een bloeding heb als ik de conus inbreng?

Als je veel last van je buik hebt en het echt pijnlijk is, ga dan zo snel mogelijk naar de arts of verpleegkundige. Bij het inbrengen van de conus kan je een beetje bloeden.

Daarom moet je er altijd aan denken om de conus in water te dompelen voordat je hem gebruikt, zodat hij glad is. Leid de conus langzaam en voorzichtig in het rectum. Probeer je te ontspannen bij het inbrengen. Als het wat bloedt, moet je dat aan je verpleegkundige vertellen.







# Bestel advies

## Bestel voldoende producten

Het regelmatig en tijdig bestellen van deze producten zorgt ervoor dat u daar genoeg van heeft wanneer het nodig is. Bestelgegevens staan achterin deze brochure.



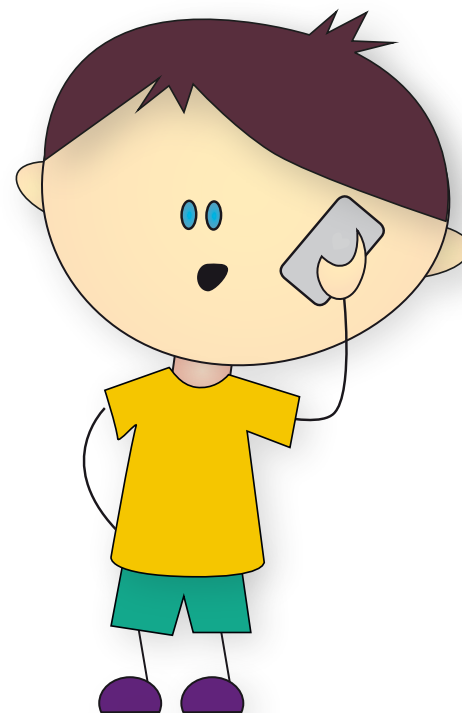
+31 (0) 24 - 6750925



info@qufora.nl



www.qufora.nl



Soms helpt het om het op te schrijven.



Voor kleine notities of grote fantastische ideeën: \_\_\_\_\_

\_\_\_\_\_

\_\_\_\_\_

\_\_\_\_\_

\_\_\_\_\_

\_\_\_\_\_



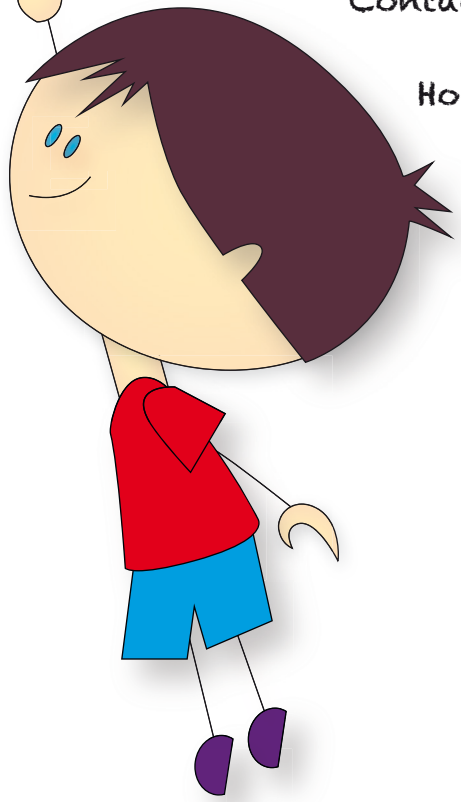


Naam verpleegkundige: \_\_\_\_\_

Contactnummer: \_\_\_\_\_

Hoe vaak irrigeren: \_\_\_\_\_

\_\_\_\_\_



# Bestelinformatie



## Voorgestelde bestelling

Bij dagelijks spoelen	1 x Basisset 1 x Accessoire set
Bij om de andere dag spoelen	1 x Basisset

Bestelcode	Product	Inhoud
57016-015	Basisset MiniGo Flex small	1 x pomp, 15 x conus flex small
57018-015	Accessoire set	15 x conus flex small

Qufora<sup>®</sup> is een gedeponneerd handelsmerk van Qufora A/S. ©10/2024. Alle rechten voorbehouden Qufora A/S, 3450 Allerød, Denemarken. De informatie in deze gebruikershandleiding mag niet worden gebruikt voor het diagnosticeren of behandelen van een gezondheidsprobleem of ziekte. Het is geen medisch advies en is niet bedoeld als vervanging voor het advies van uw huisarts of andere arts of verpleegkundige.

**Gedistribueerd door**  
Qufora B.V.  
Keizer Karelplein 1  
6511 NC Nijmegen  
Tel: +31 (0) 24 - 6750925  
info@qufora.nl  
www.qufora.nl